

Strikmodeller nr: 6

Model nr. 1 Cardigan med lynlås

Materiale: Kauni garn nr. 8/2 (100% uld)

Str. S – (M) – L – (XL)

Brystm. 53 (55) 57 (59)

Længde 63 (65) 67 (69)

Garnforbrug : 460 510) 560 (610)

Farveforslag: alle farver i Kauni effektgarn 8/2

Pinde: nr. 2,5 og 3

Strikkefasthed:

30 m og 36 p glat = 10 x 10 cm før filtning

28 m og 37 p patentstrikk = 10 cm x 10 cm før filtning 25 m og 36 p glat = 10 x 10 cm efter filtning

28 m og 37 p patentstrikk = 10 cm x 10 cm efter filtning

Passer strikkefastheden ikke, må der prøves med finere eller grovere pinde

Ryggen. Slå 140(146)152(158)m op på pind nr.2,5 og strik 8 p patentstrikk. Se *diagram* 1. Strik 3 cm glat med p nr.3.

Tag 1 m ind i begge sider af arbejdet til talje. Fortsæt med indtagning på hver 7.p på begge sider af arbejdet, i alt 6 gange.

Tag ind på hver 5.p på begge sider af arbejdet, i alt 4 gange.

Du har nu 120(126)132(138)m på pinden. Strik 2(3)4(5) cm lige op. Tag 1 m ud på begge sider af arbejdet på hver 5.p. I alt 3 gange. Tag 1 m ud på begge sider af arbejdet på hver 9.p. I alt 4 gange. Du har nu 134(140)146(152)m på pinden. Luk af til ærmegab på hver p i begge sider: 2,2,2,2,2,2,2. Du har nu 102(108)114(120)m på pinden. Strik 16(17)18(19)cm lige op.

Strik 33 m og luk de midterste 36 m af til halsåbning. Strik de sidste 33 m. Fortsæt med 2 garnnøgler. Luk af til halsåbning 3,2,2. Du har nu 26(29)32(35)m på hver p på skuldresiden. Luk af til skulderen med 2 garnnøgler:

8,9,9(9,10,10)10,11,11(11,12,12)

Venstre forstykke. Slå 55(58)61 (64)m op på pind nr. 2,5 og strik 8 p patentstrikk. Se *diagram* 1. Strik 3 cm glat med p nr.3.

Tag 1 m ind til talje. Fortsæt med indtagning på hver 7.p, i alt 6 gange. Tag ind på hver 5.p, i alt 4 gange. Du har nu 45(48)51 (54)m på pinden. Strik 2(3)4(5)cm lige op. Tag 1 m ud på hver 5. p. I alt 3 gange. Tag 1 m ud på hver 9. p. I alt 4 gange. Du har nu 52(55)58(61)m på pinden. Luk af til ærmegab: 2,2,2,2,2,2,2. Du har 36(39)42(45)m på pinden. Strik 10(11)12(13)cm lige op. Luk af til halsåbning: 4,3,3. Du har nu 26(29)32(35)m på pinden. Strik 8 cm lige op. Luk af til skulderen: 8,9,9(9,10,10)10,11,11(11,12,12).

8,9,9(9,10,10)10,11,11(11,12,12)

8,9,9(9,10,10)10,11,11(11,12,12)

Højere forstykke. Slå 91 (94)97(100)m op på pind nr. 2,5 og strik 8 p patentstrikk. Se *diagram* 1. Strik 3 cm glat med p nr.3.

Tag 1 m ind til talje. Fortsæt med indtagning på hver 7.p, i alt 6 gange. Tag ind på hver 5.p, i alt 4 gange. Du har nu 81 (84)87(90)m på pinden. Strik 2(3)4(5)cm lige op. Tag 1 m ud på hver 5.p. I alt 3 gange. Tag 1 m ud på hver 9.p. I alt 4 gange. Du har nu 88(91)94(97)m på pinden. Luk af til ærmegab: 2,2,2,2,2,2,2. Du har 72(75)78(81)m på pinden. Strik 10(11)12(13)cm lige op. Luk 36 m af til halsåbning. Du har 36(39)42(45)m på pinden. Luk af til halsåbning: 4,3,3. Du har 26(29)32(35)m på pinden. Strik 8 cm lige op. Luk af til skulderen: 8,9,9(9,10,10)10,11,11(11,12,12).

8,9,9(9,10,10)10,11,11(11,12,12)

8,9,9(9,10,10)10,11,11(11,12,12)

8,9,9(9,10,10)10,11,11(11,12,12)

8,9,9(9,10,10)10,11,11(11,12,12)

8,9,9(9,10,10)10,11,11(11,12,12)

8,9,9(9,10,10)10,11,11(11,12,12)

8,9,9(9,10,10)10,11,11(11,12,12)

8,9,9(9,10,10)10,11,11(11,12,12)

8,9,9(9,10,10)10,11,11(11,12,12)

8,9,9(9,10,10)10,11,11(11,12,12)

Ærmer. Slå 38 m op på p nr.2,5 og strik 15 cm bred og 23(24(25(26)cm langt håndledsstykke i patentstrikk. Se *diagram* 1. Luk af: 5,5,5,5,5,5,5,3 m. Saml 73(76)79(82) masker op på håndledsstykkets bredeste side på p nr. 3 og strik glat 1 cm. Start med at tage ud i begge sider af arbejdet samtidig: 1 m på hver 3 p. indtil du har 123(129)135(141)m på pinden. Strik lige op indtil arbejdet måler i længden 52 cm i alt. Nu lukkes af til ærmerunding i beg. af hver p: 2,2,2,2,2,2,2 i begge sider. Luk af for resterende masker samtidig.

Kraven. Slå 42 m op på pind nr. 2,5 og strik 15 cm bred og 65 cm langt stykke i patentstrikk efter *diagram* 2. Strik "løser kant" på kravens yderste side efter *diagram* 2. Luk af: 5,5,5,5,5,5,5,2.

Bånd til lynlåsen. Slå 7 m op på pind nr. 2,5 og strik 2 stk. lynlåsband på 15 cm hver. Slå 7 m op på pind nr. 2,5 og strik 2 stk. lynlåsband på 55(57)59(61)cm hver.

Forberedelse til filtning. Læg forstykkerne sammen med retsiden ind og sy dem sammen langs kanten. Se *foto*. Læg ryggen sammen med retsiden ind, og sy den sammen langs kanten. Se *foto*. Læg ærmestykkerne sammen med retsiden ind, og sy dem sammen langs kanten. Læg kravestykket sammen med retsiden ind og sy det sammen. Bånder til lynlåsen vaskes ikke.

Vask stykkerne i maskinen på 40'. Tør og pres dem.

Montering. Sy skuldrene sammen. Sy kraven på. Sy lynlåsen i med hjælp af lynlåsbandet. Se *foto*. Sy ærmerne i. Sy sidesømmene i ærmer og sidestykker.

Model nr.2 Stort tørklæde

Materiale: Kauni garn nr. 8/2 (100% uld) + Kauni effektgarn 8/2 (100%uld)

Str.: one size

Garnforbrug: effekt 340 g ;ensfarvet lys 340 g ;ensfarvet 150 g

Farveforslag: effekt + ensfarvet lys + ensfarvet

| | | |
|----|-----|-----|
| EN | AA | HH |
| EZ | SS3 | YY1 |
| EQ | KK1 | MM |
| EM | GG3 | MM |
| ES | SS1 | DD |
| EP | NN4 | PP |
| EG | LL4 | MM |
| ER | RR7 | RR6 |
| ED | NN4 | CC |
| ER | MM | PP |

Pinde: nr. 3

Færdig størrelse: 144 cm x 128 cm

Strikkefasthed: 30m og 36p glat = 10 x 10 cm

Passer strikkefastheden ikke, må der prøves med finere eller grovere pinde.

1. effekt Slå 54 m op på pind nr. 3 og strik 150 cm glat med effektgarn

2. lys ensfarvet. Slå 93 m op på pind nr. 3 og strik 155 cm efter *diagram* med hvid ensfarvet garn

3. ensfarvet Slå 35 m op på pind nr. 3 og strik 150 cm glat med ensfarvet lysegrå garn

4. lys ensfarvet Slå 54 m op på pind nr. 3 og strik 155 cm efter *diagram* med hvid ensfarvet garn

5. effekt Slå 96 m op på pind nr. 3 og strik 150 cm glat med effektgarn

6. ensfarvet Slå 35 m op på pind nr. 3 og strik 150 cm glat med effektgarn

Forberedelse til filtning. Læg stykkerne sammen med retsiden ind og sy dem sammen langs kanten. Vask stykkerne i maskinen på 40°. Tør og pres dem.

Sy stykkerne sammen efter *tegning nr. 1* og *foto*. Hækl kanten efter *tegning*. Lav frynserne efter *tegning*. Sy frynserne på.

Model nr. 3 Stort sjal

Materiale: Kauni garn nr. 8/2 (100% uld)

Str.: one size

Garnforbrug: 300 g

Farveforslag: alle farver i Kauni garn 8/2

Pinde: nr. 6

Færdig størrelse: 274 cm i længste trekant

Strikfasthed: 12 m og 19 p = 10 cm x 10 cm

Passer strikfastheden ikke, må der prøves med finere eller gravere pinde. **Hele sjallet strikkes ret.**

Slå 4 m op på pind nr. 6 og strik 1 p. Første m på alle lige p tages løst af (strikkes ikke)! Udtagning sker på hver anden p (i lige p: nr.2,4,6 osv) i m nr. 2. Når arbejdet måler 150 cm begyndes indtagning på den samme måde. Strik videre indtil der er 4 m tilbage på pinden. Luk dem af på en gang.

Forberedelse til filtning. Læg stykket sammen med retsiden ind og sy det sammen. Vask stykket i maskinen på 40°. Tør og pres det.

Frynser. Lav frynser efter *tegning* og sy dem på.

Model nr. 4 Cardigan med træknapper

Materiale: Kauni garn nr. 2,5/2 (100% uld)

Str. S – (M) – L – (XL)

Brystm. 53 (55) 57 (59)

Længde 61 (63) 65 (67)

Garnforbrug: 790 (840) 890 (940)g

Farveforslag: alle farver i Kauni garn 2,5/2

Rundpinde: Rundp. nr. 6

Strikfasthed: 14m og 24p mønstret = 10 x 10 cm

Passer strikfastheden ikke, må der prøves med finere eller gravere pinde.

Ryggen. Slå 84(87)90(93)m op på rundpind nr.6 og strik 2 p r. Strik 7 cm efter *diagram*. Tag 1 m ind i begge sider af arbejdet til talje. Fortsæt med indtagning på hver 7.p i begge sider af arbejdet, i alt 6 gange, indtil du har 72(75)78(81)m på pinden. Strik 9 p lige op. Tag 1 m ud i begge sider af arbejdet på hver 7.p. I alt 4 gange. Du har nu 80(83)86(89)m på pinden. Strik lige op indtil arbejdet måler 38(39)40(41)cm og luk af til ærmegab på hver p i begge sider: 1,1,1,1 J 1,1,1,1. Du har nu 64(67)70(73)m på pinden. Strik lige op indtil arbejdet måler 62(63)64(65)cm. Strik 18(19)20(21)m og luk de midterste 28(29)30(31)m af til halsåbning. Strik de sidste 18(19)20(21) m.

Luk af til skulderen på begge sider af arbejdet på skuldresiden med 2 garnnøgler: 6,6,6(6,6,7)6,7,7(7,7,7) på hver p.

Forstykke. Slå 44(46)48(50)m op på rundpind nr.6 og strik 2 p r. Strik 7 cm efter *diagram*. Tag 1 m ind til talje. Fortsæt med indtagning på hver 7.p, i alt 6 gange, indtil du har 38(40)42(44)m på pinden. Strik 9 p lige op. Tag 1 m ud til talje. Fortsæt med udtagning på hver 7.p. i alt 4 gange. Du har nu 42(44)46(48)m på pinden. Strik lige op indtil arbejdet måler 38(39)40(41)cm og luk af til ærmegab: 1,1,1,1,1,1,1. Du har nu 34(36)38(40)m på pinden. Strik 2 p lige op. Tag 6 m ind til halsåbning og strik 2 p lige op. Tag 1 m ind på halsåbnings side. Fortsæt med indtagning på hver 3.p indtil arbejdet måler 62(63)64(65)cm. Strik 3 m sammen på halsåbnings side. Du har nu 18(19)20(21)m på pinden. Luk af til skulderen: 6,6,6(6,6,7)6,7,7(7,7,7)m på hver p. Saml forstykkets indersidens/åbningsidens masker på pinden og strik 2 p r til kanten. Luk alle masker af på en gang i retstrik.

Det andet forstykke strikkes spejlvendt.

Ærmer. Slå 39 m op på rundpind nr.6 og strik 2 p r. Strik 7 cm efter *diagram*. Start med at udtagning på begge sider af arbejdet samtidig: 1 m på hver 21 p, i alt 2 gange. Tag 1 m ud på hver 8.p, i alt 2 gange. Tag 1 m ud på hver 5.p, indtil arbejdet er 43(45)47(49) cm bred og måler 42 cm. Nu lukkes af til ærmerunding i beg af hver p: 1,1,1,1,1,1,1 på begge sider. Luk af for resterende masker samtidig.

Kraven. Kraven strikkes i 2 stykker. Slå 54 m op på rundpind nr.6 og strik 6 p glat. Tag 1 m ud på venstre side. Fortsæt med udtagning på hver 7.p, i alt 5 gange. Fortsæt glatstriking, indtil arbejdet måler 12 cm (eller efter ønske). Strik 2 cm r til krave kant og luk f alle masker på en gang.

Det andet kravestykke strikkes spejlvendt.

Sy kravestykkerne sammen.

Lommer Marker lommernes placering på forstykket. Slå 19 m op på rundpind nr.6 og strik 3 p r. Strik glat indtil arbejdet måler 8 cm. Behold maskerne på pinden og sy dem på forstykket efter *tegning*.

Montering Sy skuldrene sammen. Sy kraven på. Sy ærmerne i. Sy sidesømmene i ærmer og sidestykker. Sy knapperne på og sy trenser til knapper.

Model nr. 5 Cardigan med stor krave

Materiale: Kauni garn nr. 4/2 (50% uld 25% acryl 25% polyester)

Str. XS (S) – M – (L) – XL

Brystm. 51 (53) 55 (57) 59

Længde: 55 (57) 59 (61) 63

Ærmelængde: 50 (49) 49 (49) 49

Garnforbrug: 420 (500) 580 (660) 740 effektgarn

Ensfarvet (100 g) Effektgarn

Farveforslag: ZA og ZJ4
ZD3 ZJ4
ZM1 ZJ4
ZM1 ZM4
ZD2 ZM4
ZD3 ZM4
ZL3 ZM4

Rundpinde: nr. 6

Strikkefasthed: 20m og 26p mønstret = 10 x 10 cm

Passer strikkefastheden ikke, må der prøves med finere eller grovere pinde.

Ryggen. Slå 101(105)109(113)117 m op strik 3 p rib (1vr + 1 r) med effektgarn. Skift garn til ensfarvet og strik den 4.p vr. Strik 4 cm mønstret efter *diagram nr. 1*. Tag 1 m ind i begge sider af arbejdet til talje. Fortsæt med indtagning på hver 8.p på begge sider af arbejdet, i alt 6 gange, indtil du har 89(93)97(101)105 m på pinden. Strik 3 cm lige op. Tag 1 m ud på begge sider af arbejdet på hver 8.p. I alt 4 gange. Du har nu 97(101)105(109)113 m på pinden. Strik lige op indtil arbejdet måler 36(37)38(39)40 cm og luk af til ærmegab på hver p i begge sider: 1,1,1,1,1,1. Du har 83(87)91 (95)99 m på pinden. Strik lige op indtil dit arbejde måler 54(55)56(57)58 cm. Strik 23(25)27(29)31 m og luk de midterste 37 m af til halsåbning. Strik de sidste 23(25)27(29) m. Strik 3 p lige op på begge skulderstykker med 2 garnnøgler. Luk af til skulderen på begge sider af arbejdet på skuldresiden:

8,8,7(8,8,9)9,9,9(9,10,10)10,10,11 på hver p.

Forstykke. Slå 51 (53)55(57)59 m op strik 3 p rib (1vr + 1 r) med effektgarn. Skift garn til ensfarvet og strik den 4.p vr. Strik 4 cm mønstret efter mønsterdiagram. Se *diagram nr. 1*.

Tag 1 m ind til talje. Fortsæt med indtagning på hver 8.p, i alt 6 gange, indtil du har 45(47)49(51)53 m på pinden. Strik 3 cm lige op. Tag 1 m ud på hver 8.p. I alt 4 gange. Du har nu 49(51)53(55)57 m på pinden. Strik lige op indtil arbejdet måler 36(37)38(39)40 cm. Luk af til ærmegab og halsåbning samtidig.

Ærmegab: luk af på hver p på ærmegabets side: 1,1,1,1,1,1 i alt 7 m. Du har 42(44)46(48)50 m på pinden. Strik videre lige op på ærmegabets side.

Halsåbning: Luk 1 m af på hver p på halsåbnings side indtil du har 23(25)27(29)31 m på pinden. Strik lige op indtil dit arbejde måler 55(56)57(58)59 cm. Luk af til skulderen:

8,8,7(8,8,9)9,9,9(9,10,10)10,10,11 på hver p.

Saml alle forstykkets m-r på pinden på halsåbningssiden. Strik 3 p rib(1vr + 1r) med effektgarn. Luk af alle masker på en gang. Det andet forstykke strikkes spejlvendt.

Ærmer. Slå 57(59)61(63)65 m op og strik 3 p rib (1vr + 1 r) med effektgarn. Skift garn til ensfarvet og strik den 4.p vr. Strik 4 cm mønstret efter mønsterdiagram. Se *diagram nr. 1*.

Tag 1 m ind på begge sider af arbejdet. Strik 5 cm og tag 1 m ind på begge sider af arbejdet. Du har 53(55)57(59)61 m på pinden. Strik 17 p lige op. Tag 1 m ud på hver 10.p, i alt 6 gange. Du har nu 65(69)73(77)81 m på pinden. Arbejdet måler nu 47(46)46(46)46 cm. Nu lukkes af til ærmerunding i beg af hver p: 1,1,1,1,1,1 på begge sider. Luk af for resterende masker samtidig.

Kraven. Kraven strikkes i 2 stykker. Slå 74(75)76(77)78 m op og strik 4 cm mønstret efter *diagram nr.2* med effektgarn.

Tag ud på kravestykkets midterste side og tag ind på kravestykkets yderste side samtidig:

midterste side: Tag 1 m ud på kravestykkets midterste side og fortsæt med udtagning på hver 7.p.

ydside: tag 1 m ind på kravestykkets yderste side på hver p og fortsæt med udtagning på hver p indtil du har strikket 12 cm i alt. Tag 2 m ud på kraven s yderste side på hver p og fortsæt

med udtagning indtil du har strikket 15 cm. Tag 3 m ud på kravens yderste side på hver p og fortsæt med udtagning indtil du har strikket 19 cm. Luk af for alle masker samtidig.

Tag alle masker på venstre side på pinden og strik 3 p rib (1 vr + 1 r) med det samme garn. Luk af alle masker på en gang.

Det andet krave stykke strikkes spejlvendt.

Montering. Sy skuldrene sammen. Sy kravestykkerne sammen. Sy kraven på. Se *foto*. Sy ærmerne i. Sy sidesømmene i ærmer og sidestykker. Sy knappen på og sy trens til knappen.

Model nr. 6 Sutsko sokker

Materiale: Kauni garn nr. 2,5/2 (100% uld)

NB! Strikkes med garnet dobbelt!

Str. 36 (38) 40

Garnforbrug: 250 (270) 300 g

Farveforslag: alle farver i 2,5/2 Kauni garn

Strompepinde: nr. 4

Strikkefasthed: 16m og 23p glat = 10 x 10 cm før filtning
14m og 20p glat = 10 x 10 cm efter filtning

Passer strikkefastheden ikke, må der prøves med finere eller grovere pinde.

Slå 44 m op på strømpepind nr.4 og del dem på 4 pinde. Strik 1 runde rib (1 r, 1 vr). Strik glat 20 cm. Fortsæt r på p nr.1 og på p nr.4. Strik 5 cm. Del maskerne på pind nr. 1 og på p nr.4 til to (du har 5 og 6 m nu i stedet for 11).

Strik på pind nr.1: 5 m. Maske nr.6 strik løs af og maske nr.7 strik ret og træk den løse m over til venstre (maske nr. 6 og 7 strikkes vr sammen). Resten af masker på p nr.1 bliver ikke strikket igennem. Strik vr tilbage. Når du starter på p nr.4, strik 5 m vr og maske nr.6 og m nr.7 strik vr sammen. Fortsæt indtagning på denne måde indtil alle ustrikkede masker strikket sammen med maske nr.6.

Strik 6 m på p nr.1 og fortsæt med 5 m fra hælsens stykke, så der bliver igen 11 m på pinden. Strik p nr. 2 og p nr.3. På p nr.4 strikkes 5 m fra hælsens stykke og de 6 masker som allerede er på p nr.4. Strik 2 runder.

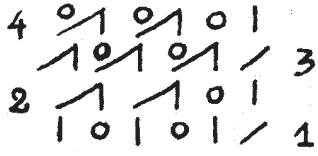
Tag 1 m ind på hver p. Du har nu 10m på hver p. Strik 4 cm. Tag 1 m ind på hver p. Du har nu 9 m på hver p. Strik 3(5)7 cm. Luk 1 m ind på hver p og strik 3 runder. Luk 1 m ind på hver p og strik 2 runde. Luk 1 m ind på hver p og strik 1 runde. Når der er 6 m på pinden, luk 1 m af på hver p, indtil der er 1 m på hver p tilbage. Bryd garnet og træk det igennem de sidste 4 m.

Forberedelse til filtning. Vend sokkerne på vrangen og klip startkanten i sik-zak. Sy sokken s klippede kant sammen. Vask dem ved 80°. Tør og pres dem i facon.

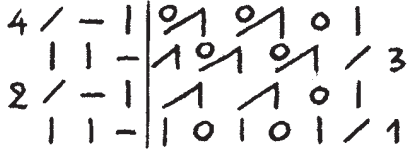
FORKORTELSER:

- / Kantmaske, strikkes ikke igennem
- | Ret fra ret og vrang fra vrang
- o Slå om, tages på pind, men strikkes ikke igennem og løftes af
- ↗ Strik slå om og retmaske ret sammen
- Garnet løftes foran arbejdet, masken strikkes ikke igennem og løftes til højere pind
- ↖ 1 ret løs af, 1 ret og træk den løse m over

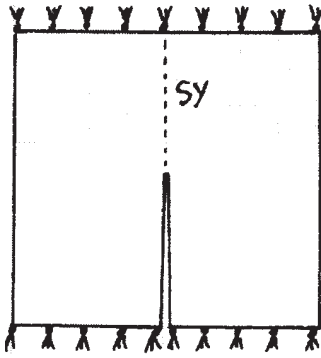
MODEL NR.1 DIAGRAM 1



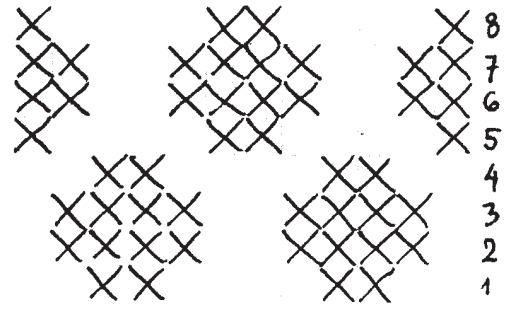
MODEL NR.1 DIAGRAM 2



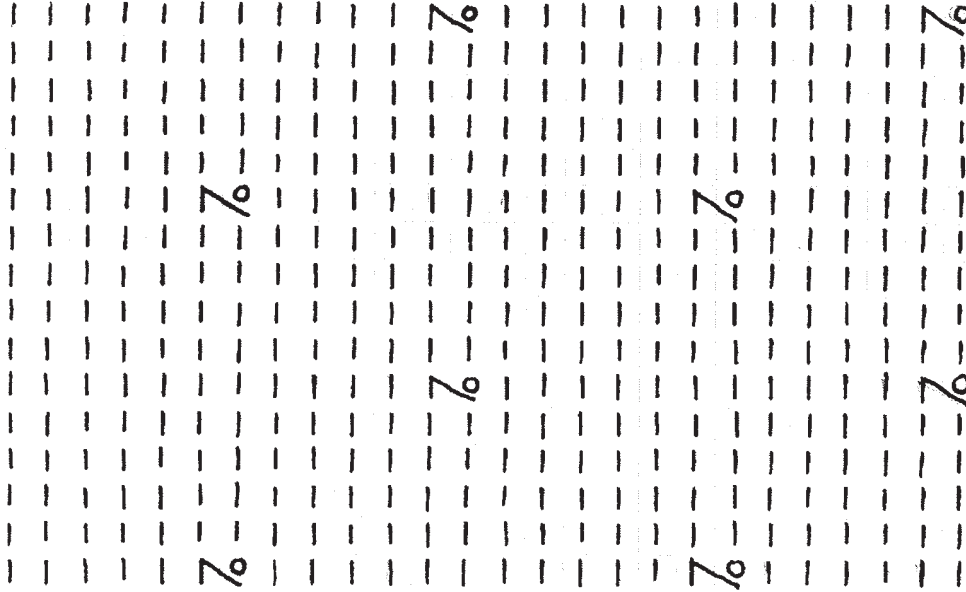
MODEL NR.2
TEGNING 1



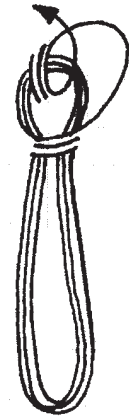
MODEL NR.5 DIAGRAM 2



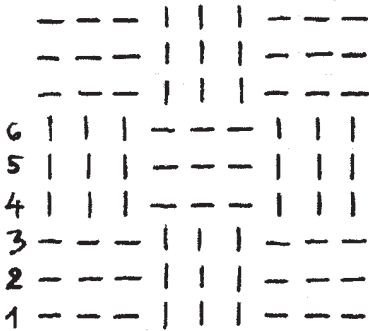
MODEL NR.2 DIAGRAM



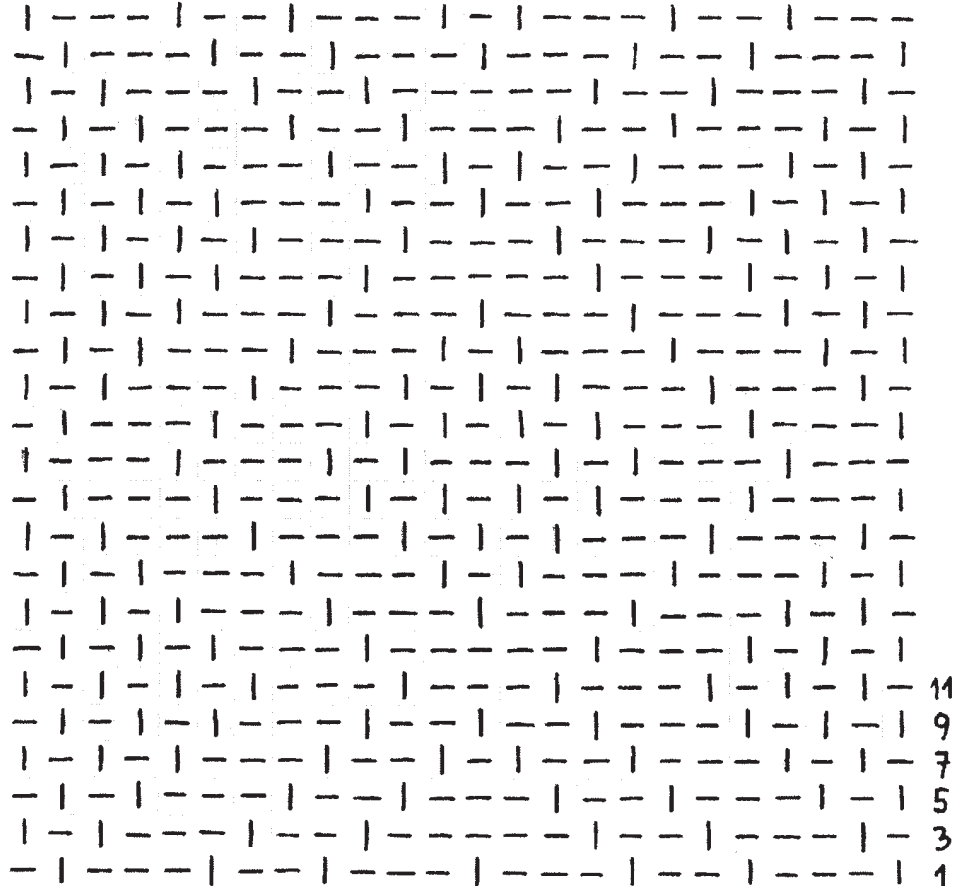
MODEL NR.2; 3
TEGNING



MODEL NR.4
DIAGRAM



MODEL NR.5 DIAGRAM 1



MODEL NR.4
TEGNING

