

# Strikmodeller 16

## Model nr. 1 Kort pullover med blomster

**Materiale:** Kauni garn og effektgarn nr. 8/2 (100% uld)

**Str.** S, M, L, XL

**Garnforbrug:** EMH: 270(290)310(330)g; CC:100g

**Farveforslag:** Baggrund EMH og mønstret CC. Se alle farveforslag på Strikmodeller nr.16, farveversion i Kauni katalog 2016.

**Pind:** rundpind nr. 2,5 og nr 3, jumperpind nr.3.

**Strikfasthed:** 25 m og 34 p glat =10x10cm før valkning. Passer strikfastheden ikke, må der prøves med finere eller grovere pinde. Alle stykker er strikket større end normalt, fordi stykkerne bliver valket før syning.

**Forstykket.** Strikkeretningen starter fra siden og fortsætter omkring kroppen (fra højre mod venstre) (foto 1). Slå 62(65) 68(71)m op med pind nr.3 og strik 2 p glat med kroppens bundfarve. Start med at tag ud på beg af r pind for at strikke forstykkets ærmeindgang. Tag 1 m ud i beg af hver ret pind og strik 8 gange frem og tilbage. Tag 2 m ud i beg af hver ret pind og strik 3 gange frem og tilbage. Tag 5 m ud i beg af næste ret pind og strik 1 gang frem og tilbage. Tag 33(35)37 (39)m ud i beg af næste ret pind og strik 4p glat. I beg af næste ret pind tag 1 m ud. Fortsæt med at tag 1m ud i beg af hver 3.ret pind og strik 6(8)10(12)p med bundfarven. Strik 32 p mønstret (diagram 1) og fortsæt med at tage 1 m ud på hver 3.ret pind. Tag i beg af næste r pind 35m ind for halsåbningen. Fortsæt med at strikke mønstret. Strik 42(44)46(48)p glat ligeud med bundfarven. Tag i beg af næste ret pind 35 m ud til halsåbningen. Fortsæt med at tag 1 m ind i beg af hver 3. ret pind og strik 46 p med bundfarven. I beg af næste ret pind (47.pind) tag 33(35)37(39)m ind og strik glat tilbage. Tag 5m ind på næste ret pind og strik glat frem og tilbage. Tag 2m ind i beg af hver ret pind og strik 3 gange frem og tilbage. Tag 1m ind på beg af hver ret pind og strik 8 gange frem og tilbage. Forstykket er hermed færdigstrikket.

**Bagstykket.** Strik 2 p glat og start med at tage ud i beg af r pind for at strikke bagstykkets ærmeindgang. Tag 1 m ud i beg af hver ret pind og strik 6 gange frem og tilbage. Tag 2 m ud i beg af hver ret pind og strik 2 gange frem og tilbage. Tag 5 m ud i beg af næste 2 ret pinde. Tag 32(34)36(38)m ud i beg af næste ret pind. Strik 46 p glat og fortsæt med at tag 1m ud i beg af hver 3.ret pind. I beg af næste ret pind (47. pind) tag 5 m ind og strik 1 gang frem og tilbage. Fortsæt med at tag 2 m ind i beg af hver ret pind og strik 4 p (2 gange frem og tilbage). Strik 30(32)34(36)p glat ligeud. Fortsæt med at tag 2 m ud i beg af hver ret pind og strik 4 p (2 gange frem og tilbage). Tag 5 m ud på næste retpind og strik 1 gang frem og tilbage. Bagstykkets halsåbningen er hermed færdigstrikket. Fortsæt med at tag 1m ind i beg af hver 3.ret pind og strik 46 p med bundfarven. I beg af næste ret pind (47.pind) tag 32 (34)36(38)m ind og strik glat tilbage. Tag 5 m ind på næste 2 ret pind, du strikker således 4 p. Tag 2 m ind på næste 2 ret pinde, du strikker således 4 p. Tag 1 m ind i beg af hver ret pind og strik 6 gange frem og tilbage. Strik 2 p glat. Luk de

resterende m-r af på en gang.

**Sy** siden og skuldrene sammen.

**Nederste kant.** Saml alle masker fra pullovers nederste side og strik med pind nr.2,5 og med sort garn 10 p glat til kanten (foto 4). Buk ½ delen af kanten tilbage og sy den på pullovers bagsidens nederste masker.

**Halsåbning.** Saml alle masker fra halsåbningen (foto 3) og strik 10 p glat. PS! På hjørnene af halskantens forstykke og bagstykke skal der tages 1 m ind på de første 5 p og 1 m ud på de sidste 5 p. Buk ½ delen af kanten tilbage og sy den på halsåbningens bagside.

**Venstre ærme** (Foto 2). Slå 54(56)58(60) m op med rundpind (eller med 5 strømpepind) nr.2,5 og strik 7omg ret med sort garn. Strik næste omg på følgende måde: 2 m r sm og 1 slå om, 2 m r sm og 1 slå om, osv. Strik 2 omg med sort garn. Fortsæt 6 omg med effektgarn EMH. Strik 153(156)159(162) omg med pind nr.3 og tag 1m ud på beg og i slutn. af hver 6. omg. Fortsæt med at strikke med jumperpinde frem og tilbage og luk 4 m af i beg af pinden og 6 m i slutn af pinden. Nu lukkes af til ærmerunding i beg. af hver p: 2,5,2,2,2,10, 10,10 og i slutningen af hver p: 2,6,2,2,2,10,10,10.

**Højre ærme** strik spejlvendt, men slå op 4m mere: 58(60)62 (64) og start med at strikke mønstret efter pindskift til nr.3.

Læg stykkerne sammen med retsiden ind og sy dem sammen langs kanten. Vask stykkerne ved 30.Tør og åbn stykkerne fra syningerne. Pres dem fra venstre side.

**Sy** ærmerne på kroppen.

## Model nr. 2 SJAL MED BOBBLE-MØNSTER

**Materiale:** Kauni effekt – lacegarn nr. 8/1

**Garnforbrug:** 170 g

**Farveforslag:** Alle Kauni effekt – lacegarn nr. 8/1

**Pind:** Rundpind nr. 4 (der strikkes frem og tilbage -ikke rundt)

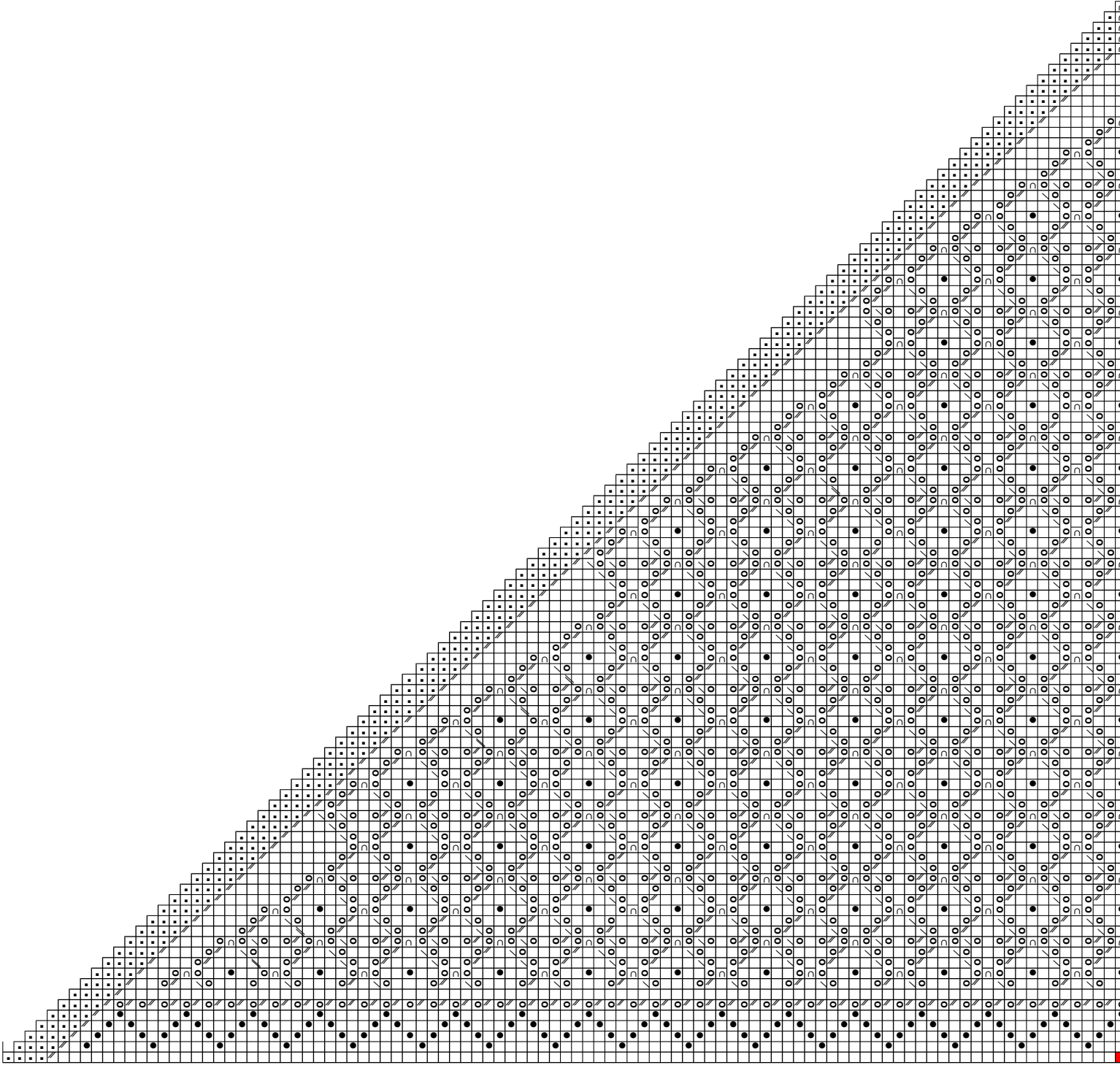
**Færdig sjal størrelse:** 150 x 110 cm.

**Hjælp** du får brug for undervejs: Sjalet er en nem strikkeopgave også for utrænede strikkere. Følg diagrammet og anvisninger nøje og nyd strikningen! Diagrammet læses fra højre mod venstre, ligesom maskerne strikkes. Diagrammet skal altid følges nøje så maskeantallet er korrekt, ellers vil der blive for mange eller for få masker, til at mønstret kan strikkes rigtigt. Diagrammet viser hvordan retsiden af sjalet strikkes. Alle m på bagsiden af sjalet strikkes altid vrang tilbage uden ind- og udtag. De 4 kantmasker i begge sider strikkes løse, så sjalet ikke bliver for stramt i siderne.

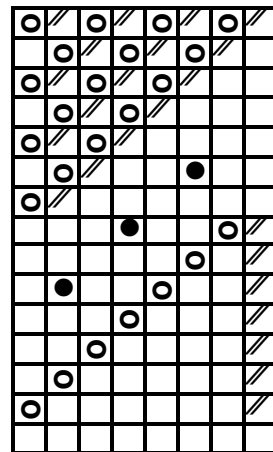
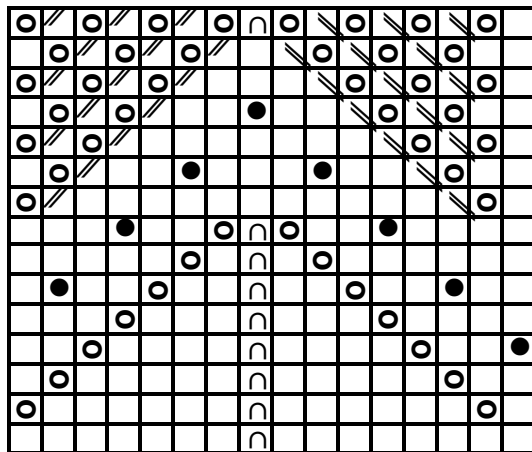
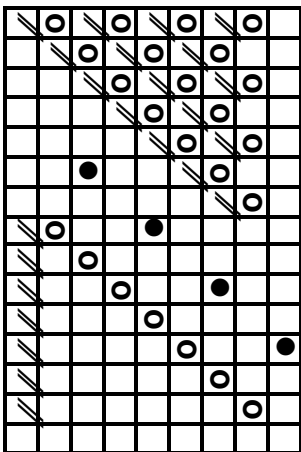
Slå 201 m med pind nr. 4 og strik sjalet efter diagram 1.

**Kantblonde.** PS! Kantblonden strikkes i rib: alle m bagsiden af sjalet strikkes altid ret tilbage uden ind- og udtag.

Slå 336 m op på pind nr.5 og med 2 gartråde, for at lave kanten stærkere. Fortsæt strikning med 1 gartråde og med pind nr.4. Strik 29 p efter diagram 2. Strik 1 p r. Luk alle m-r af på en gang.



**Model 2, diagram 2**

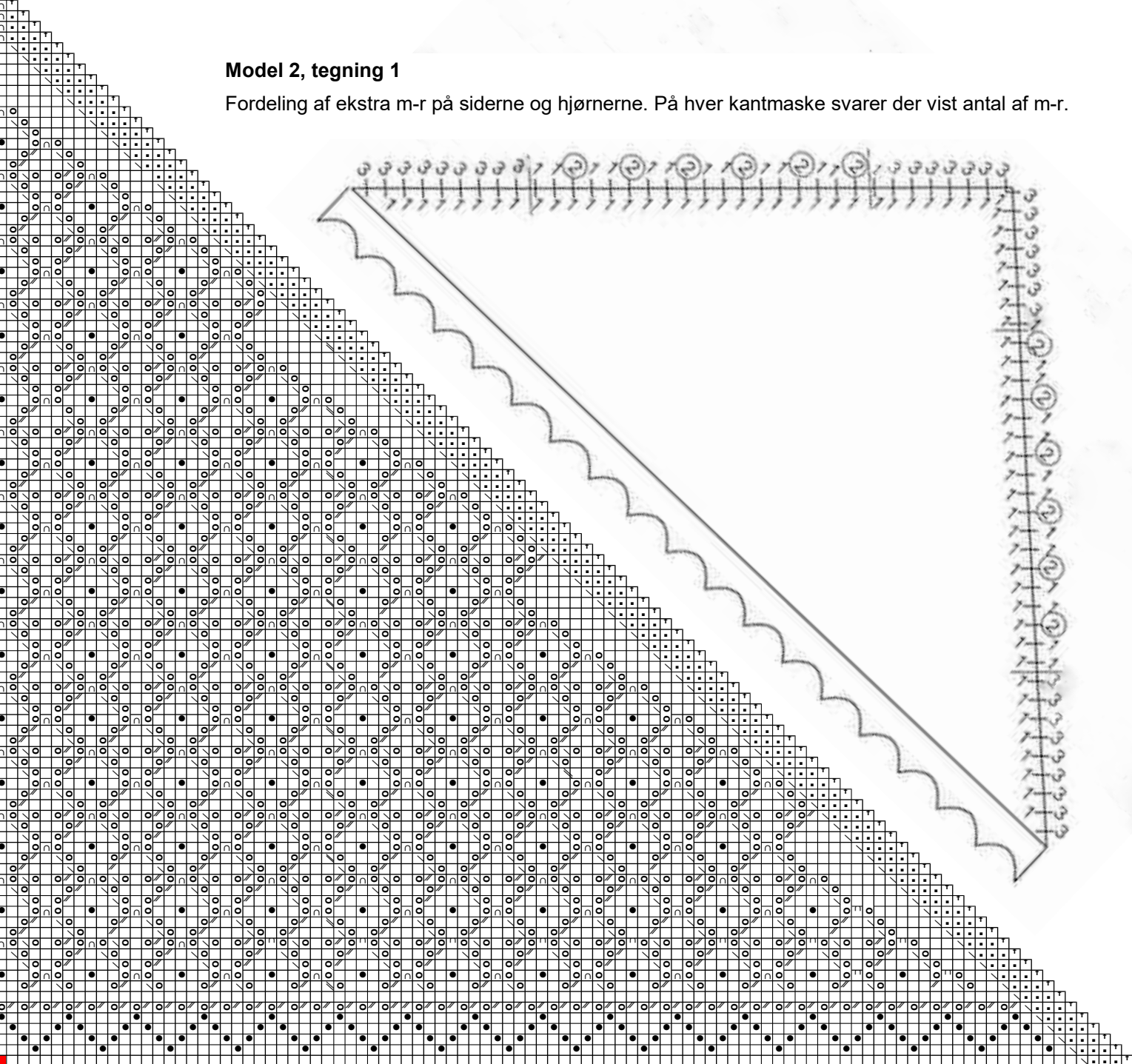


29  
27  
25  
23  
21  
19  
17  
15  
13  
11  
9  
7  
5  
3  
1

16 15 14 13 12 11 10 9 8 7 6 5 4 3 2 1

## Model 2, tegning 1

Fordeling af ekstra m-r på siderne og hjørnerne. På hver kantmaske svarer der vist antal af m-r.



### Model 2 diagram 1, 2

- ret fra ret og vrang fra vrang
- slå om
- 2 m r sm
- 1 ret løs af, 1 ret og træk den løse m over.
- bobble
- rib, ret fra ret og ret fra vr
- + kantmaske, løft 1.m uden strikning på højre pind
- 1 ret løs af, 2 ret og træk den løse m over de 2 m.

## Montering.

1. Fix sjalets hjørner på kantblondens startm. og slutm.

(tegn.1)

2. Fix blondens midterste punkt på sjalets nederste trekant. Da blonden er længere end sjalets kant, skal du dele blondens længde jævnt efter sjalets kant. Efterlad flere af blondens masker på sjalets nedreste kant, for at blonden bliver frit liggende og ikke strammer.

Sy sjalen og blonden sammen fra venstre side. Afbryd ikke tråden før du har syet hele siden sammen med kanten og er nået til sjalets nederste trekant. Hold tråden meget løst, mens du syer, så strammer sjalen ikke når du senere trækker sjalet ud. Du må først bryde tråden, efter du har syet hele den ene side.

**Syning.** De første og sidste 10 m-r på trejantens side (mellem 2 hjørner) sy sammen således: saml 1 m fra sjalen og 3 m-r fra kantblonden (1+3). Den midterste del sy sammen således: 1 m fra sjalen og 1 m fra blonden, 1 m fra sjalen og 1 m fra blonden, 1 m fra sjalen og 2 m fra blonden (1+1, 1+1, 1+2 ; 1+1, 1+1, 1+2) osv. *Se tegning 1.*

Sy den anden side af sjalen på samme måde.

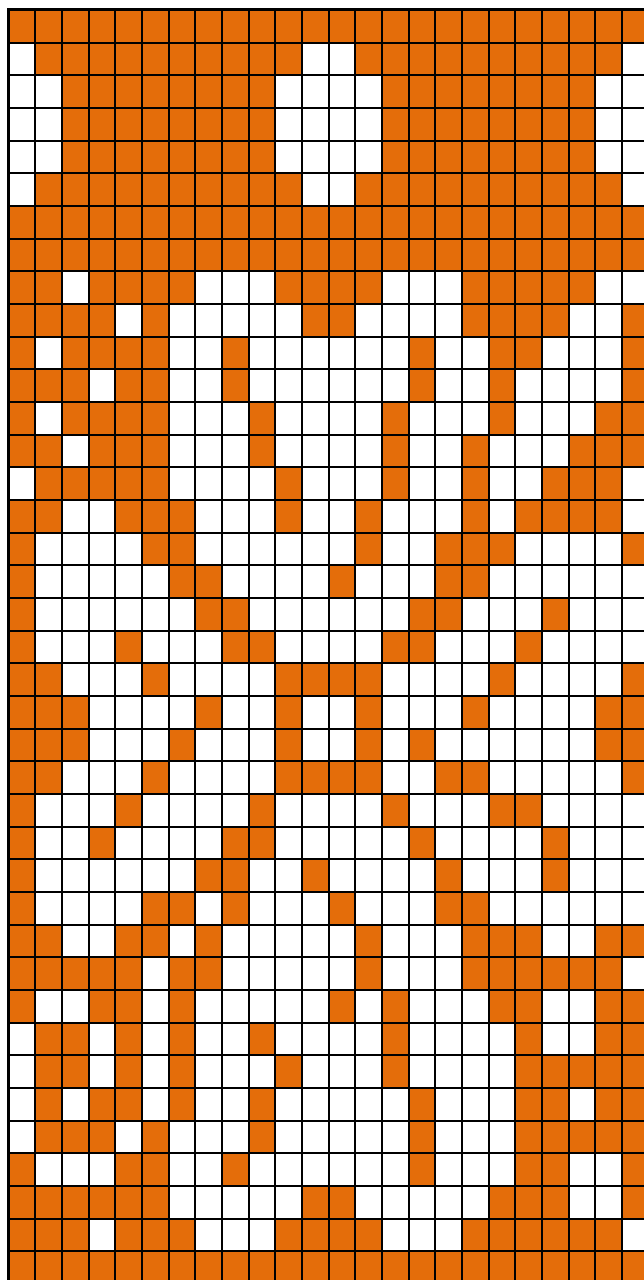
### Den øverste ( længste) kant.

Saml alle m fra den øverste kant på pinden, samt kantblondens m-r. Strik r hele blondens længde, indtil du når sjalets del. Herfra strik 2 m r sm, luftm, 2 m r sm, luftm osv hele vejen indtil blondem-r begynder igen. Herfra strikkes igen med r m-r. Strik r tilbage. Strik 6 p r (rib). På den sidste pind afsluttes med 2 tråde for at forstærke kanten. Således: 2 m r sm, Sæt den løse m tilbage på den p som du har maskerne på. 2 m r sm, osv. Fortsæt denne fremgangsmåde til der er lukket af

### Forstrækning

Flet en tyk tråd igennem alle m-r på sjalets længst kant. Fugt sjalet for at fornemme forstærkningen. Fortsærk den længst (øverst) side. Træk den nederste trekant ud med synål fra den midterste punkt af den længste side (fixet med synålerne allerede). Træk alle tungerne af kantblonden og juster sjalen til at være så symmetrisk som muligt. Sjælet er nu trukket færdigt. Lad det tørre. Træk herefter kantmaskerne ud en efter en.

## Model 1, diagram 1



## Model 1, diagram 2

